

PRODUCCIÓN AGROALIMENTARIA

AGRICULTURA Y GANADERÍA

El valor de la Producción Final Agraria (PFA) extremeña en 2018 fue de 3.114 millones de euros, a cuya formación contribuyeron la Producción Final Vegetal (PFV) con 1.660 millones de euros y la Producción Final Ganadera (PFG) con 1.334 millones de euros. A estas partidas se sumaron las aportaciones de los servicios y de otras producciones no contempladas en la PFV y en la PFG, que sumaron unos 112 millones de euros, según las mismas estimaciones.

Una vez considerados los costes de producción, que subieron considerablemente, las amortizaciones y las subvenciones que no estén vinculadas a los productos agrarios, se calculó para Extremadura una Renta Agraria en 2018 de 1.940 millones de euros.

Prácticamente la mitad de la PFA regional corresponde a la aportación del sector agrícola y un poco menos de la otra mitad al subsector ganadero. En 2018, el balance general para el sector agrícola fue muy bueno, comparado con el anterior. Las producciones agrícolas que más aportan a la renta agraria regional son, por orden, las frutas, las hortalizas, los cereales y el aceite de oliva.

Dentro de las frutas sobresalen sin duda las producciones de hueso, con la cereza y la ciruela en cabeza: la región produce el 40% de la cereza nacional y el 50% de la ciruela. En 2018 las producciones tanto de una como de otra fueron peores que las de la anterior campaña.

Dentro de las hortalizas, el tomate lidera el ranking regional de producción. La cosecha de tomates resultó finalmente peor que la del año precedente (8% menos) y lo mismo sucedió con el pimiento, que es otra de las producciones agrícolas emblemáticas de esta región. También son importantes en la región las producciones de sandía y de melón, que cerraron el año con mejores producciones.

Los cereales por su lado sufrieron un importante incremento de la producción, tras la desastrosa campaña precedente. La cosecha de maíz, que es la más importante, alcanzó las 610.000 toneladas, un 2% más que en la anterior campaña y la de cebada se duplicó hasta las 235.000 toneladas.

También se registró un aumento importante de la producción de vino y mosto, que superó en un millón de

PRINCIPALES PRODUCCIONES AGRÍCOLAS Y GANADERAS DE EXTREMADURA

PRODUCTO	MILES DE TONELADAS
	AÑO 2018
ACEITE DE OLIVA	73 (2018/2019)
ACEITUNAS DE MESA	436 (2018/2019)
ARROZ CÁSCARA	146
BRÓCOLI	74
CEBADA	235
CEBOLLAS	6
CEREZAS	36,2
CIRUELAS	70,5
GIRASOL	15,5
GUISANTES SECOS	8,8
MAÍZ	610
MELOCOTÓN	48
MELONES	22
NECTARINA	63
PIMIENTOS	59
SANDÍAS	11,5
TOMATE	1.918
TRIGO	299,3
VINOS Y MOSTOS	3.768 (miles de hl).
CARNE DE PORCINO	81,3
CARNE DE VACUNO	35,8
CARNE DE OVINO	3,2
CARNE DE CAPRINO	0,17
CARNE DE AVES	82,2
LECHE DE OVEJA	11,7
LECHE DE VACA	27,5
LECHE DE CABRA	38,3

FUENTE: MAPA



hectolitros a la del año 2017 (se produjeron finalmente 3,7 millones de hectolitros).

El sector del olivar igualmente registró incrementos importantes de producción en la cosecha 2018/2019. Especialmente relevante es la cosecha de aceituna de mesa, cuya comercialización se vio muy afectada por el veto de Estados Unidos a las importaciones procedentes de la Unión Europea.

Con relación al sector ganadero, el balance general resultó negativo por la caída de los precios en el subgrupo de la carne, que es el que lidera la PFG. La producción de carne de porcino, la que más aporta a la renta agraria regional de todo el subsector ganadero, alcanzó las 81.300 toneladas, mientras que la de vacuno (la segunda en importancia) sumó 35.800 toneladas.

En cuanto al vacuno de leche, la producción extremeña de leche de vaca se redujo un año más hasta 25.500 toneladas (ajustadas por materia grasa). La producción extremeña supuso el 0,4% de la producción de leche nacional. En sentido contrario, en esta región aumentó la producción de leche de oveja (11.700 toneladas en 2018) y se disparó la de cabra (38.300 toneladas). Estas producciones son la base de una potente industria quesera, que cuenta con varias marcas de calidad diferenciada.

Las exportaciones agroalimentarias de Extremadura en 2018 ascendieron a 990,3 millones de euros, un 2,3% menos que en 2017. ●

DATOS DE LA ESTRUCTURA ECONÓMICA DE LA INDUSTRIA ALIMENTARIA EN EXTREMADURA

(MILLONES DE EUROS)

Subsectores	EXTREMADURA Cifra de Negocio	% EXTREMADURA/ ESPAÑA Cifra de Negocio
Total Industria Alimentaria	2.949	2,6
Industria cárnica	797	3,3
Industria de Pescado	12	0,2
Prep./Conservas frutas y hortalizas	545	5,7
Aceites y Grasas	530	4,9
Productos Lácteos	24	0,3
Molinería y almidones	45	1,4
Panadería y pastas alimenticias	62	0,8
Azúcar, café, infusiones y confitería	22	0,4
Otros productos diversos	315	4,7
Productos alimentación animal	342	2,8
Vinos	242	3,6
Bebidas no alcohólicas	13	0,2

Ministerio de Agricultura, Pesca y Alimentación

Análisis y Prospectiva. Serie Indicadores por Comunidades 2018. Con datos del INE

En cuanto al vacuno de leche, la producción extremeña de leche de vaca se redujo un año más hasta 25.500 toneladas (ajustadas por materia grasa). La producción extremeña supuso el 0,4% de la producción de leche nacional. En sentido contrario, en esta región aumentó la producción de leche de oveja (11.700 toneladas en 2018) y se disparó la de cabra (38.300 toneladas)



DISTRIBUCIÓN ALIMENTARIA

Extremadura tiene 1.073.000 habitantes y una extensión de 41.634 km². La provincia de Badajoz concentra más del 60% de la población. El poder de compra de los consumidores extremeños, tomando como referencia el gasto medio por persona, es inferior a la media nacional en 21 puntos.

En Extremadura se contabilizan 2.745 establecimientos comerciales minoristas especializados en alimentación.

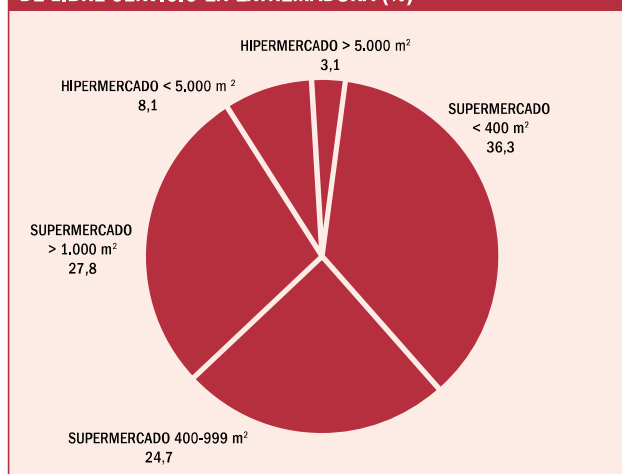
Badajoz cuenta con un 62,6% mientras que Cáceres tiene el 37,4% restante. Hay instalados 965 supermercados y 11 hipermercados, que ocupan en conjunto un total de 325.180 m² y generan una densidad comercial de 303,1 m² por cada 1.000 habitantes. Hay 1.199 actividades de venta ambulante y en mercadillos, un 2,9% sobre el total nacional. ○

DISTRIBUCIÓN ALIMENTARIA EN EXTREMADURA

	Establecimientos de comercio minorista	Establecimientos especializados en alimentación y bebidas	Supermercados pequeños (< 399 m ²)	Supermercados medianos (400-999 m ²)	Supermercados grandes (> 1.000 m ²)	Hipermercados	Actividades de comercio ambulante y mercadillos
EXTREMADURA	14.453	2.745	765	134	66	11	1.199
EXTREMADURA/ ESPAÑA (%)	2,5	2,5	6,2	2,2	1,6	2,3	2,9



SUPERFICIE DE LOS ESTABLECIMIENTOS ALIMENTARIOS DE LIBRE SERVICIO EN EXTREMADURA (%)



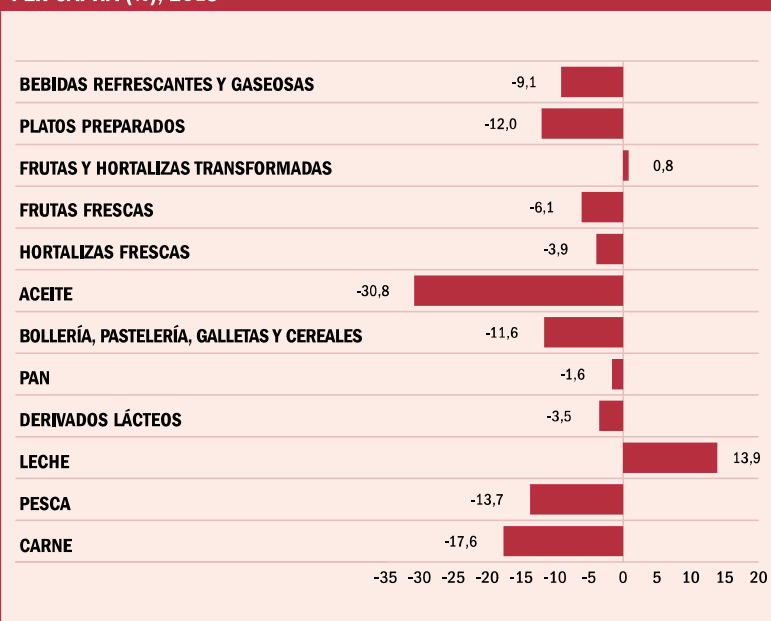
CONSUMO ALIMENTARIO

Durante el año 2018, Extremadura registró un gasto per cápita en alimentación de 1.220,9 euros (un 18,5% inferior a la media nacional). Carne (19,0%), pescado (12,7%), frutas frescas (9,8%), derivados lácteos (8,7%), hortalizas frescas (7,8%), pan (5,8%) y leche (4,3%) cuentan con la mayor participación sobre el gasto total.

ESTRUCTURA DE GASTO EN ALIMENTACIÓN EN EXTREMADURA (HOGARES), 2018

	Gasto per cápita (euros)	Participación sobre el gasto total (%)	Desviación con la media nacional (%)
HUEVOS	17,7	1,4	-9,0
CARNE	232,0	19,0	-24,9
PESCA	154,5	12,7	-20,4
LECHE	52,0	4,3	7,9
DERIVADOS LÁCTEOS	106,2	8,7	-14,7
PAN	71,3	5,8	-6,3
BOLLERÍA, PASTELERÍA, GALLETAS Y CEREALES	47,5	3,9	-22,9
CHOCOLATES Y CACAOS	20,7	1,7	-19,0
ACEITE	22,4	1,8	-35,0
VINO	12,1	1,0	-50,4
CERVEZAS	19,5	1,6	-14,9
ZUMO Y NÉCTAR	6,0	0,5	-34,8
PATATAS	20,0	1,6	-17,2
HORTALIZAS FRESCAS	95,0	7,8	-7,0
FRUTAS FRESCAS	119,5	9,8	-14,3
FRUTOS SECOS	20,3	1,7	-12,8
FRUTAS Y HORTALIZAS TRANSFORMADAS	25,4	2,1	-9,4
PLATOS PREPARADOS	49,0	4,0	-21,8
CAFÉS E INFUSIONES	15,1	1,2	-42,5
AGUA MINERAL	9,1	0,7	-30,2
BEBIDAS REFRESCANTES Y GASEOSAS	29,0	2,4	-12,2
OTROS PRODUCTOS	76,4	6,3	-19,8
TOTAL ALIMENTACIÓN	1.220,9	100,0	-18,5

DESVIACIÓN DE EXTREMADURA CON LA MEDIA NACIONAL EN EL CONSUMO PER CÁPITA (%), 2018



CONSUMO DE ALIMENTOS Y BEBIDAS EN EXTREMADURA EN COMPARACIÓN CON LA MEDIA NACIONAL, 2018

CONSUMO SUPERIOR A LA MEDIA NACIONAL	CONSUMO INFERIOR A LA MEDIA NACIONAL
10 litros de leche semidesnatada	13 unidades de huevos
11 litros de leche esterilizada	8 kilos de carne
10 litros de leche líquida	12 litros de agua mineral
4 litros de leche entera	2 kilos de hortalizas frescas
1 kilo de queso fresco	4 litros de gaseosas y bebidas refrescantes
	6 kilos de frutas frescas
	3 litros de vino y derivados
	2 kilos de pescado fresco
	2 kilos de platos preparados
	4 litros de aceite

En comparación con la media nacional, los consumidores de Extremadura cuentan con un gasto superior en leche (7,9%) mientras que, por el contrario, gastan menos en vino (-50,4%), cafés e infusiones (-42,5%), zumos y néctares (-34,8%) y aceite (-35,0%).

En términos medios, durante el año 2018 cada persona en Extremadura consumió 122 huevos, 38,1 kilos de carne, 19,9 kilos de pescado, 79,6 litros de leche, 34,2 kilos de derivados lácteos, 31,3 kilos de pan, 8,3 litros de aceite, 18,1 litros de cerveza, 54,7 kilos de hortalizas frescas, 84,9

kilos de frutas frescas, 12,9 kilos de platos preparados, 51,1 litros de agua embotellada y 36,1 litros de bebidas refrescantes y gaseosas.

Tomando como referencia la media nacional, en Extremadura se consume, en términos per cápita, una mayor cantidad de leche (13,9%) y frutas y hortalizas transformadas (0,8%) mientras que, por el contrario, el consumo es menor en aceite (-30,8%), pescado (-13,7%), carne (-17,6%), platos preparados (-12,0%), bollería, pastelería y cereales (-11,6%) y gaseosas y bebidas refrescantes (-9,1%). ○



HOSTELERÍA Y RESTAURACIÓN

Las actividades de restauración y bares cuentan en Extremadura con 6.278 locales, un 2,2% del total nacional, de los que el 58,7% está en Badajoz y el 41,3% restante en Cáceres. Extremadura ocupa el decimotercer lugar en el ranking de comunidades autónomas por número de bares y número de plazas hoteleras. ○

HOSTELERÍA Y RESTAURACIÓN EN EXTREMADURA

	Establecimientos de servicio de comidas y bebidas	Restaurantes	Bares	Comedores Colectivos	Plazas hoteleras
EXTREMADURA	6.278	874	5.090	314	18.564
EXTREMADURA/ESPAÑA (%)	2,2	1,1	2,8	1,8	1,2

Fuente: Elaboración propia con datos de Alimarket (2019) e INE (2019).

DENOMINACIONES DE ORIGEN Y DE CALIDAD DIFERENCIADA DE EXTREMADURA

DENOMINACIONES DE ORIGEN PROTEGIDAS

QUESOS

- QUESO DE LA SERENA ◊
- QUESO IBORES ◊
- TORTA DEL CASAR ◊

JAMONES Y PALETAS

- DEHESA DE EXTREMADURA ◊
- GUIJUELO **/◊
- JAMÓN DE JABUGO **/◊

FRUTAS

- CEREZA DEL JERTE ◊



CONDIMENTOS

- PIMENTÓN DE LA VERA ◊

ACEITES

- ACEITE MONTEARRUBIO ◊
- GATA-HURDES ◊

MIEL

- MIEL VILLUERCAS-IBORES ◊

INDICACIONES GEOGRÁFICAS PROTEGIDAS

CARNES

- TERNERA DE EXTREMADURA ◊
- CARNE DE ÁVILA **/◊
- CORDERO DE EXTREMADURA ◊

VINOS DE LA TIERRA

- EXTREMADURA

PRODUCCIÓN INTEGRADA

- OLIVAR PARA ELABORACIÓN DE ACEITE DE OLIVA
- ARROZ
- CEREZO
- PIMIENTO PARA PIMENTÓN
- FRUTALES DE HUESO
- FRUTALES DE PEPITA
- TABACO
- TOMATE PARA TRANSFORMACIÓN INDUSTRIAL
- MAÍZ
- MAÍZ FORRAJERO
- BRÓCOLI
- PUERRO
- GIRASOL
- ESPÁRRAGO
- CACAHUETE

DENOMINACIONES DE ORIGEN

VINOS

- RIBERA DEL GUADIANA ◊
- CAVA **/◊



AGRICULTURA ECOLÓGICA

- COMITÉ DE AGRICULTURA ECOLÓGICA DE EXTREMADURA (CAEX)



** Denominación compartida con otras CCAA en la zona de producción y en elaboración

◊ Inscrita en el Registro de la UE

*** Protección Nacional Transitoria